



CARACTERIZAREA CLIMATICĂ A LUNII MAI

Luna mai se caracterizează, în general, printr-o creștere a instabilității atmosferice, pe fondul creșterii temperaturii. În această lună, perioade cu zilele însorite și calde (uneori caniculare) alternează cu perioade cu zile reci și ploioase, iar ploile au adesea caracter torențial. Circulația atmosferică este una foarte dinamică și se pot crea situații de schimbări bruște ale vremii, pe fondul unei circulații atmosferice meridionale. Astfel, pot avea loc advecții de mase de aer polar care generează temperaturi minime sub limita de îngheț, iar în zona montană, fenomene de ninsoare și viscol, dar pot avea loc și advecții de aer foarte cald, tropical, ce pot genera creșteri puternice ale temperaturii, înregistrându-se primele cazuri cu valori de căldură din an.

Din datele înregistrate în perioada 1961 - 2023 la stațiile meteorologice din rețeaua Administrației Naționale de Meteorologie, se constată că temperatura medie lunară multianuală (1961-2023) are valori mai mari de 18 °C în extremitatea sud-vestică a Olteniei (fig. 1). Valori medii lunare între 16 și 18 °C sunt caracteristice zonelor de câmpie (Câmpia de Vest, Câmpia Română, Câmpia Moldovei) și luncă, zonelor joase din Dobrogea și a celor din Delta Dunării. Valori medii între 12 și 16 °C se întâlnesc în Dealurile Vestice, în Maramureș, în cea mai mare parte a Transilvaniei și a Moldovei, pe areale extinse din Dobrogea și în Subcarpați. În zona montană, dar și în depresiunile intramontane, valorile temperaturii medii se situează între 6 și 12 °C. La altitudini de peste 1700 m, mediile de temperatură sunt între 2 și 6 °C și doar pe culmile înalte ale Carpaților Meridionali (la peste 2500 m altitudine) se înregistrează, în medie, temperaturi sub 2 °C.

Temperatura maximă absolută a lunii mai (tabelul 1) în România este 40,8 °C, înregistrată la Mărculești (jud. Călărași), în 27 mai 1950. În aceeași zi, s-au înregistrat maximele absolute și la stațiile meteorologice București-Filaret (36,6 °C) și București-Afumați (35,5 °C) (tabelul 2). Menționăm că în perioada 25 - 28 mai 1950, mai ales în jumătatea de sud a României, în Transilvania, în centrul și sudul Moldovei, temperatura maximă absolută a depășit 32,0 °C la peste 35 de stații meteorologice.

Temperatura maximă absolută a lunii mai, la București, este de 36,9 °C, înregistrată la stația meteorologică București-Băneasa, în 13 mai 1958.

Ani în care s-au înregistrat valori mari ale temperaturii maxime absolute în luna mai, majoritatea peste 30 °C, sunt: 2006, 1996, 1969, 1958, 1950, etc.

În topul anilor cu cele mai calde luni mai se regăsesc: 1968, 1996, 2002, 2003, 2007, 2013, 2018 (tabelul 3).

Temperatura minimă absolută a lunii mai în România este -16,0 °C, înregistrată la stația meteorologică Vf. Omu, în zilele de 14 și 15 mai 1940 (tabelul 1).

Temperaturi minime foarte scăzute, în luna mai, s-au mai înregistrat și în anii: 2007, 1995, 1988, 1976, 1965, 1952. Anul 2007 s-a remarcat prin numărul mare de stații meteorologice, 37, la care au fost înregistrate temperaturi minime absolute, mai ales în zilele de 2 și 3 mai, în cea mai mare parte, valorile fiind sub 0,0 °C, iar în zona montană sub -11,0 °C (-11,2 °C la Călimani și -11,8 °C la Ceahlău Toaca).

În topul anilor cu cele mai reci luni mai se regăsesc: 1961, 1970, 1978, 1980, 1991 (tabelul 4).

La București, minima absolută a acestei luni este -1,1 °C, înregistrată în data de 3 mai 2007, la stația meteorologică București-Băneasa. La stațiile meteorologice București-Filaret și București-Afumați, temperatura minimă absolută este -0,2 °C, în data de 7 mai 1915 și respectiv -0,1 °C, în data de 11 mai 1953 (tabelul 2).

Din punct de vedere al precipitațiilor, luna mai se remarcă prin creșterea intensității acestora, ca urmare a apariției averselor de ploaie, însoțite uneori și de descărcări electrice și grindină.

Din datele înregistrate în perioada 1961 - 2023 la stațiile meteorologice din rețeaua Administrației Naționale de Meteorologie, se constată că precipitațiile medii multianuale sunt mai mici de 50 mm doar în Dobrogea, estul extrem al Câmpiei Române și sudul extrem al Moldovei (fig. 2). În Câmpia Română și Câmpia de Vest, în Podișul Moldovei și vestul Transilvaniei, valorile multianuale de precipitații sunt cuprinse între 50 și 75 mm. În cea mai mare parte a Transilvaniei, în Maramureș, în Podișul Sucevei, în zonele subcarpatice și în zonele montane joase, precipitațiile medii multianuale se situează în intervalul 75 - 125 mm. În zona montană înaltă din Carpații Meridionali și din nordul Carpaților Orientali acestea depășesc 125 - 150 mm.

Cantitatea maximă absolută lunară de precipitații (tabelul 1), înregistrată la stațiile meteorologice din România, este de 392,4 mm, la Stâna de Vale, în anul 2021.

La București, cantitatea lunară maximă absolută de precipitații din mai (tabelul 2) este de 259,7 mm, înregistrată la București-Filaret, în anul 1971. În același an a fost înregistrată și maxima absolută la stația meteorologică București-Afumați, aceasta fiind 247,7 mm. La București-Băneasa, maxima absolută a cantității de precipitații este 233,4 mm, înregistrată în 2012.

În topul anilor cu cele mai ploioase luni mai se enumeră: 1970, 1971, 1991, 2012, 2019 (tabelul 5). În topul anilor cu cele mai secetoase luni mai sunt: 1969, 1982, 1986, 1992, 2000 (tabelul 6).

Cantitatea maximă absolută lunară de precipitații căzută în 24 de ore (tabelul 1), la stațiile meteorologice din România, este 181,6 mm, înregistrată la Stâna de Vale, în 18 mai 2021.

La București, cantitatea maximă absolută de precipitații căzută în 24 de ore este de 86,0 mm, înregistrată în 29 mai 1997, la stația București-Afumați. În aceeași zi, s-a înregistrat maxima absolută și la București-Băneasa (61,9 mm). La București-Filaret, maxima absolută s-a înregistrat în data de 4 mai 2014 și este de 64,8 mm.

Tabelul 1. Valori absolute pe țară, înregistrate în luna mai, ale temperaturii maxime și minime lunare, respectiv, ale cantității maxime lunare de precipitații și ale cantității maxime de precipitații căzute în 24 de ore

| Parametrul | Valoarea | Stația meteorologică | Data de producere |
|--|----------|-------------------------------|-------------------|
| Temperatura maximă absolută | 40,8 °C | Mărculești (jud. Călărași) | 27 mai 1950 |
| Temperatura minimă absolută | -16,0 °C | Vf. Omu | 14,15 mai 1940 |
| Cantitatea maximă absolută lunară de precipitații | 392,4 mm | Stâna de Vale | mai 2021 |
| Cantitatea maximă absolută de precipitații căzută în 24 de ore | 181,6 mm | Stâna de Vale | 18 mai 2021 |

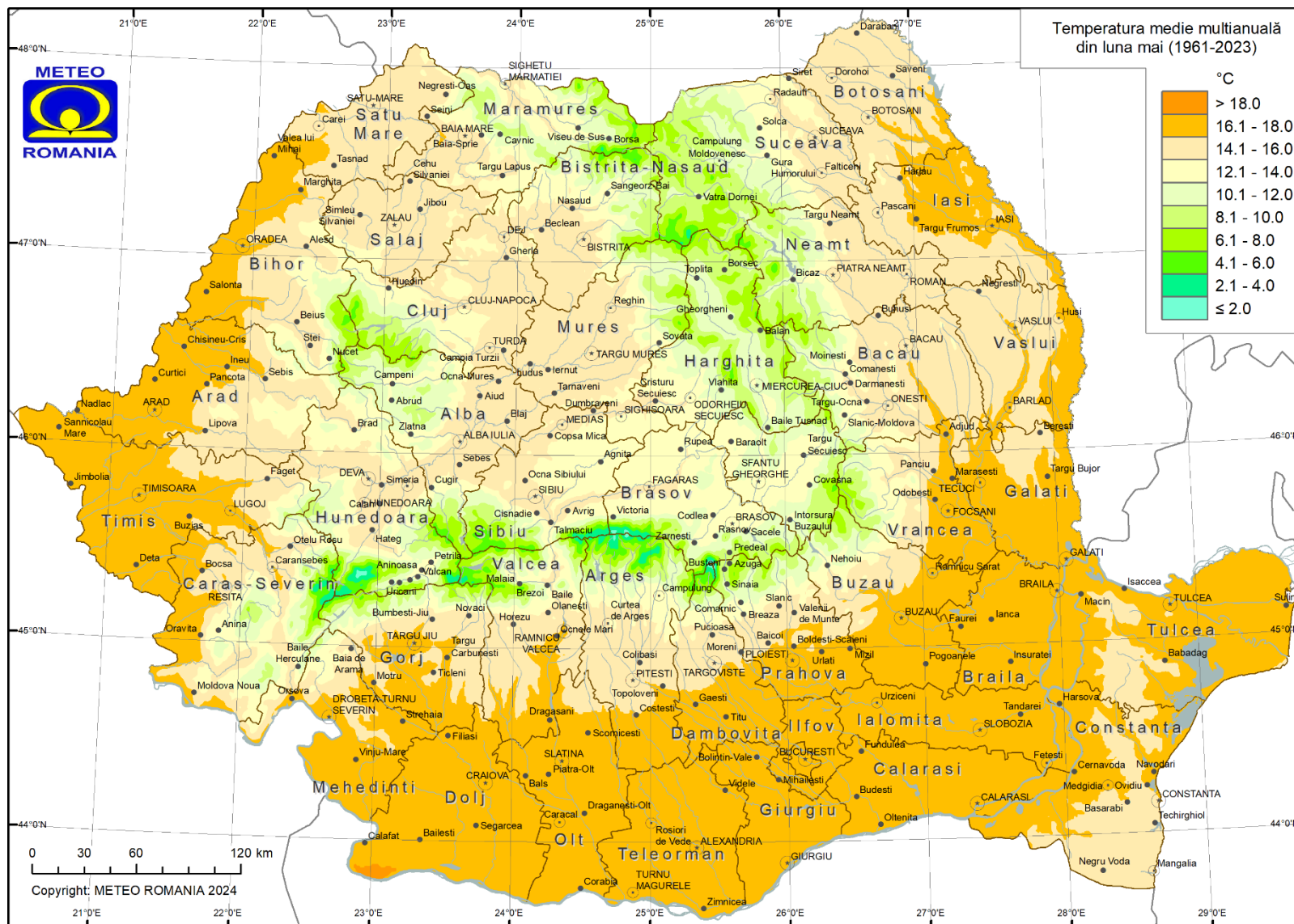


Figura 1. Temperatura medie lunară multianuală (1961-2023) - MAI

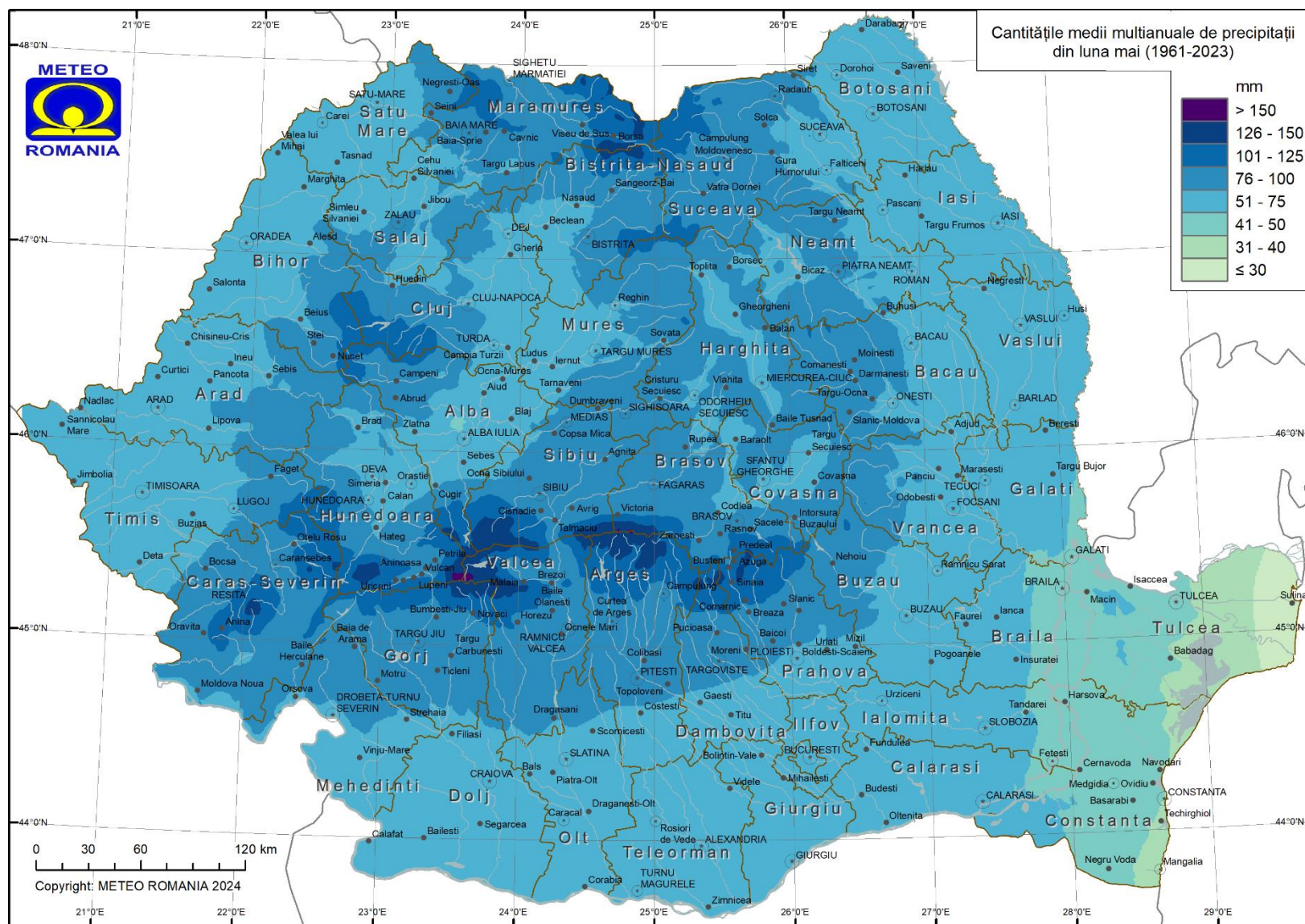


Figura 2. Cantitatea medie lunară de precipitații, medie multianuală (1961-2023) - MAI

Tabelul 2. Date referitoare la temperatura aerului (maxima și minima absolută lunară, respectiv media lunară multianuală) și la precipitațiile atmosferice (maxima absolută lunară, media lunară multianuală și maxima absolută căzută în 24 de ore) din luna mai, pentru 13 stații meteorologice repartizate uniform pe teritoriul României

| Stația meteorologică | Temperatura aerului (°C) | | | Precipitații atmosferice (mm) | | |
|----------------------|--------------------------|---|------------------------------|--|---|--|
| | Maxima absolută/ Anul | Media lunară multianuală (1961-2023) | Minima absolută/ Anul | Cantitatea lunară maximă absolută/ Anul | Cantitatea lunară, medie multianuală (1961-2023) | Cantitatea maximă absolută căzută în 24 ore/ Anul |
| București-Filaret | 36,6/1950 | 17,5 | -1,0/1886 | 259,7/1971 | 71,6 | 64,8/2014 |
| Buzău | 37,3/1950 | 17,1 | -2,0/1915 | 213,0/2012 | 67,7 | 90,5/1976 |
| Ceahlău Toaca | 21,3/2006 | 4,9 | - 11,8/2007 | 193,5/2010 | 80,7 | 39,5/1993 |
| Cluj-Napoca | 32,5/1924 | 14,6 | -3,5/1935 (Cluj Someșeni) | 168,4/1970 | 73,3 | 49,5/1966 |
| Constanța | 36,9/1969 | 16,1 | 1,0/1950 | 134,5/2012 | 41,8 | 60,1/2012 |
| Craiova | 35,3/1950 | 16,8 | -2,0/1938 | 221,0/1894 | 66,3 | 60,0/1990 |
| Iași | 36,4/1950 | 16,4 | -3,0/1935 | 205,9/1991 | 61,8 | 68,2/1991 |
| Satu Mare | 35,0/1889 | 15,8 | -4,9/2007 | 132,8/2019 | 63,8 | 65,2/1937 |
| Semenic | 23,7/1969 | 8,1 | -6,4/1978 | 304,3/1966 | 135,8 | 77,5/1973 |
| Tg. Mureș | 34,4/1950 | 15,4 | -3,7/2007 | 187,2/1970 | 73,4 | 51,1/1970 |
| Timișoara | 35,1/2008 | 16,7 | -5,0/1935 | 166,2/1970 | 61,9 | 79,5/2014 |
| Vf. Omu | 16,6/1986 | 0,7 | - 16,0/1940 | 367,6/1941 | 106,9 | 71,2/1966 |
| Vladeasa 1800 | 21,2/1968 | 5,0 | -9,6/1978 | 209,3/1984 | 113,9 | 48,0/1962 |

Tabelul 3. Topul anilor cu cele mai calde luni mai din România, din perioada 1961-2023

| Nr.crt. | Anul | Temperatura medie lunară (°C) | Abaterea față de mediana intervalului de referință 1991 - 2020 (°C) |
|---------|------------|-------------------------------|---|
| 1 | 2003 | 18,4 | 3,5 |
| 2 | 2018 | 17,3 | 2,4 |
| 3 | 1996 | 16,8 | 1,9 |
| 4 | 1968, 2007 | 16,7 | 1,8 |
| 5 | 2002, 2013 | 16,6 | 1,7 |
| 6 | 1969 | 16,4 | 1,5 |
| 7 | 1985 | 16,1 | 1,2 |
| 8 | 1986, 2000 | 16,0 | 1,1 |
| 9 | 1983 | 15,9 | 1,0 |
| 10 | 2015 | 15,7 | 0,8 |

Tabelul 4. Topul anilor cu cele mai reci luni mai din România, din perioada 1961-2023

| Nr.crt. | Anul | Temperatura medie lunară (°C) | Abaterea față de mediana intervalului de referință 1991 - 2020 (°C) |
|---------|------------|-------------------------------|---|
| 1 | 1991 | 11,5 | -3,4 |
| 2 | 1980 | 12,0 | -2,9 |
| 3 | 1978 | 12,2 | -2,7 |
| 4 | 1961 | 12,3 | -2,6 |
| 5 | 1970 | 12,5 | -2,4 |
| 6 | 1964 | 12,6 | -2,3 |
| 7 | 1974 | 12,7 | -2,2 |
| 8 | 1987 | 12,8 | -2,1 |
| 9 | 1965 | 13,0 | -1,9 |
| 10 | 1981, 2004 | 13,3 | -1,6 |

Tabelul 5. Topul anilor cu cele mai ploioase luni mai din România, din perioada 1961-2023

| Nr.crt. | Anul | Cantitatea lunară de precipitații (l/m ²) | Abaterea față de mediana intervalului de referință 1991 - 2020 (%) |
|---------|------|---|--|
| 1 | 1970 | 135,8 | 91 |
| 2 | 1991 | 129,8 | 83 |
| 3 | 2012 | 128,6 | 81 |
| 4 | 1971 | 118,3 | 66 |
| 5 | 2019 | 116,9 | 64 |
| 6 | 2014 | 115,7 | 63 |
| 7 | 1980 | 112,1 | 58 |
| 8 | 1978 | 110,3 | 55 |
| 9 | 2010 | 106,1 | 49 |
| 10 | 1961 | 105,2 | 48 |

Tabelul 6. Topul anilor cu cele mai secetoase luni mai din România, din perioada 1961-2023

| Nr.crt. | Anul | Cantitatea lunară de precipitații (l/m ²) | Abaterea față de mediana intervalului de referință 1991 - 2020 (%) |
|---------|------|---|--|
| 1 | 1986 | 31,5 | -56 |
| 2 | 2000 | 32,5 | -54 |
| 3 | 1982 | 32,9 | -53 |
| 4 | 1992 | 39,4 | -45 |
| 5 | 1969 | 39,5 | -44 |
| 6 | 1962 | 41,8 | -41 |
| 7 | 2002 | 43,4 | -39 |
| 8 | 2003 | 44,1 | -38 |
| 9 | 2001 | 46,0 | -35 |
| 10 | 2023 | 48,3 | -32 |

Notă: Topurile din tabelele 3 - 6 au fost întocmite pe baza datelor de la stații meteorologice care au date disponibile în perioada 1961-2023 (129 de stații meteorologice pentru topurile privind temperatura și 128 pentru cele privind cantitatea de precipitații)

Întocmit:

Adrian Irașoc, Mădălina Moise, Vlad Amihăesei, Alexandru Dumitrescu (**Secția de Climatologie**)