



MINISTERUL MEDIULUI

ADMINISTRAȚIA NAȚIONALĂ DE METEOROLOGIE



METEO



ROMANIA



CARACTERIZAREA CLIMATICĂ A LUNII MAI

Luna mai este cea mai călduroasă, dar și cea mai instabilă lună a primăverii. Deseori, în această lună perioade cu zilele însorite și calde (uneori chiar caniculare) alternează cu perioade cu zile reci și ploioase, iar ploile au adesea caracter torențial.

Aceste modificări bruște ale vremii se produc din cauza poziției centrilor barici de pe continentul european, țara noastră fiind influențată fie de ciclone mediteraneene sau de dorsala anticiclonului azoric, fie de maximumul barometric est-european sau, mai rar, chiar de anticiclonul nord-african.

Astfel, din datele înregistrate în perioada 1961-2018 la stațiile meteorologice din rețeaua Administrației Naționale de Meteorologie, se constată că temperatura medie lunară multianuală (1961-2018) are valori mai mari de 18°C în extremitatea sud-vestică a Olteniei. Valori medii lunare între 16 și 18°C sunt caracteristice Deltei Dunării, zonelor de câmpie și luncă (Câmpia de Vest, Câmpia Română și zonelor joase din Moldova și Dobrogea). Valori medii între 12 și 16°C se întâlnesc în Dealurile Vestice, în Maramureș, Bucovina, în cea mai mare parte a Transilvaniei, în Subcarpații Olteniei și Munteniei, dar și în zonele subcarpatice ale Moldovei și în Podișul Central Moldovenesc. În zona montană, dar și în depresiuni intramontane, valorile temperaturii medii multianuale se situează între 6 și 12°C. La altitudini de peste 1700 m, mediile de temperatură sunt între 2 și 6°C și doar pe culmile înalte ale Carpaților Meridionali (la peste 2500 m altitudine) se înregistrează temperaturi sub 2°C (fig.1).

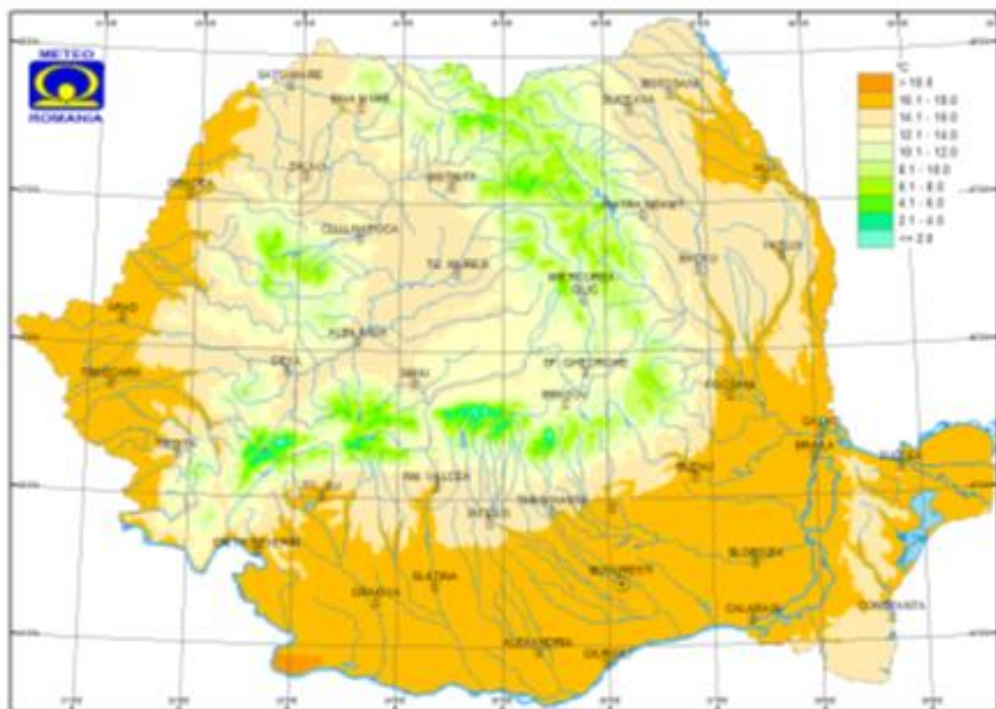


Fig.1 Temperatura medie lunară multianuală (1961-2018), din luna mai, în România

Temperatura maximă absolută a lunii mai în România este 40,8°C, înregistrată la Mărculești (jud. Călărași), în 27 mai 1950 (tabelul 1). În aceeași zi a fost înregistrată maxima absolută și la București-Filaret (36,6°C). Menționăm că în perioada 25-28 mai 1950, mai ales în jumătatea de sud a României, în Transilvania și în centrul și sudul Moldovei, temperaturile maxime absolute au depășit 32,0°C la peste 35 de stații meteorologice.

Temperatura maximă absolută a lunii mai, la București, este de 36,9°C, înregistrată la stația meteorologică București-Băneasa, în 13 mai 1958.

Ani în care s-au înregistrat temperaturi maxime absolute mari în luna mai, majoritatea peste 30°C, au fost: 2006, 1996, 1969, 1958, 1950, etc.

Temperatura minimă absolută a lunii mai în România este -16,0°C, înregistrată la stația meteorologică Vf. Omu, în zilele de 14 și 15 mai 1940 (tabelul 1).

Temperaturi minime foarte scăzute, în luna mai, s-au mai înregistrat și în anii: 2007, 1995, 1988, 1976, 1965, 1952. Anul 2007 s-a remarcat prin numărul mare de stații meteorologice, 37, la care au fost înregistrate temperaturi minime absolute ale respectivelor stații, mai ales în zilele de 2 și 3 mai, în cea mai mare parte, valorile fiind sub 0,0°C, iar în zona montană sub -11,0°C (-11,2°C la Călimani și -11,8°C la Ceahlău Toaca).

La București, minima absolută a lunii mai este -1,1°C, înregistrată în data de 3 mai 2007, la stația meteorologică București-Băneasa.

Din punct de vedere al precipitațiilor, luna mai se remarcă prin creșterea intensității acestora, ca urmare a apariției averselor de ploaie, însoțite uneori și de descărcări electrice.

Din datele înregistrate în perioada 1961-2018, la stațiile meteorologice din rețeaua Administrației Naționale de Meteorologie, se constată că precipitațiile medii multianuale (1961-2018) din luna mai sunt mai mici de 50 l/m² doar în Dobrogea. În Câmpia Română și Câmpia de Vest, în Podișul Moldovei și vestul Transilvaniei, mediile multianuale de precipitații sunt cuprinse între 50 și 75 l/m². În cea mai mare parte a Transilvaniei, în Maramureș, în Bucovina, în zonele subcarpatice și în zonele montane joase, precipitațiile medii multianuale se situează în intervalul 75 - 125 l/m². În zona montană înaltă din Carpații Meridionali și din nordul Carpaților Orientali acestea depășesc 125 - 150 l/m² (fig. 2).

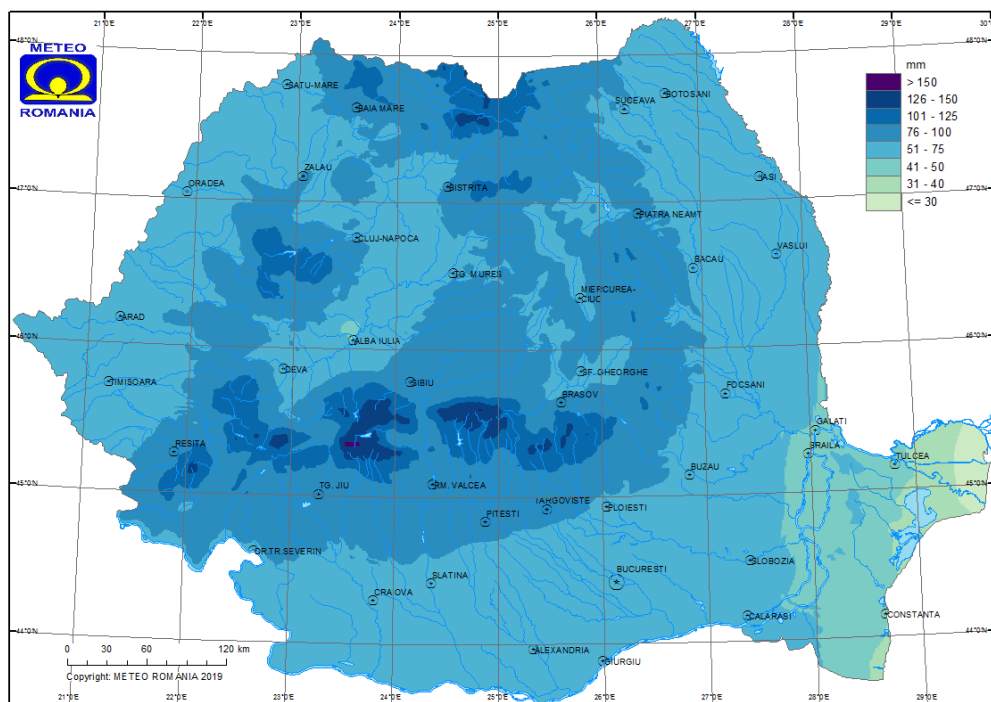


Fig. 2 Cantitatea de precipitații medii multianuală (1961-2018) din luna mai, în România



MINISTERUL MEDIULUI

ADMINISTRAȚIA NAȚIONALĂ DE METEOROLOGIE



METEO



ROMANIA



Cantitatea maximă absolută lunară de precipitații din mai, înregistrată la stațiile meteorologice din România, este de 367,6 l/m², la Vf. Omu, în anul 1941 (tabelul 1).

La București, cantitatea lunară maximă absolută de precipitații din mai este de 259,7 l/m², înregistrată la București-Filaret, în anul 1971. În același an a fost înregistrată și maxima absolută lunară la stația meteorologică București-Afumați, aceasta fiind 247,7 l/m². La București-Băneasa, maxima absolută lunară de precipitații este 233,4 l/m² și a fost înregistrată în 2012.

Menționăm și câțiva ani în care s-au înregistrat precipitații abundente în luna mai, multe dintre valori fiind maxime absolute ale stațiilor: 2012, 1991, 1971, 1970.

Cantitatea maximă absolută lunară de precipitații căzută în 24 de ore, la stațiile meteorologice din România, este 146,7 l/m², înregistrată la stația meteorologică Sinaia Oraș, în 24 mai 1993 (tabelul 1).

La București, cantitatea maximă absolută de precipitații cazută în 24 de ore este de 86,0 l/m², înregistrată în 29 mai 1997, la București-Afumați. În aceeași zi, la București-Băneasa și București-Filaret, cantitatea de precipitații înregistrată a fost de 61,9 l/m², respectiv 57,6 l/m².

Tabelul 1. Valori absolute pe țară, înregistrate în luna mai, ale temperaturii maxime și minime lunare, respectiv, ale cantității maxime lunare de precipitații și ale cantității maxime de precipitații căzută în 24 de ore

Parametrul	Valoarea	Stația meteorologică	Data de producere
Temperatura maximă absolută	40,8°C	Mărculești (jud. Călărași)	27 mai 1950
Temperatura minimă absolută	-16,0°C	Vf. Omu	14,15 mai 1940
Cantitatea maximă absolută lunară de precipitații	367,6 l/m ²	Vf. Omu	mai 1941
Cantitatea maximă absolută de precipitații căzută în 24 de ore	146,7 l/m ²	Sinaia Oraș	24 mai 1993



MINISTERUL MEDIULUI

ADMINISTRAȚIA NAȚIONALĂ DE METEOROLOGIE



METEO



ROMANIA



Tabelul 2. Date referitoare la temperatura aerului (maxima și minima absolută lunară, respectiv media lunară multianuală) și la precipitațiile atmosferice (maxima absolută lunară, media lunară multianuală și maxima absolută lunară căzută în 24 de ore) din luna mai, pentru 13 stații meteorologice, repartizate uniform pe teritoriul României

Stația meteorologică	Temperatura aerului (°C)			Precipitații atmosferice (l/m ²)		
	Maxima absolută/ Anul	Media lunară multianuală (1961-2018)	Minima absolută/ Anul	Cantitatea lunară maximă absolută/ Anul	Cantitatea lunară, medie multianuală (1961-2018)	Cantitatea maximă absolută căzută în 24 ore/ Anul
București-Filaret	36,6/1950	17,5	-1,0/1886	259,7/1971	70,2	64,8/2014
Buzău	37,3/1950	17,1	-2,0/1915	213,0/2012	68,7	90,5/1976
Ceahlău Toaca	21,3/2006	5,0	-11,8/2007	193,5/2010	78,9	39,5/1993
Cluj-Napoca	32,5/1924	14,6	-3,5/1935 (Cluj Someșeni)	168,4/1970	72,3	49,5/1966
Constanța	36,9/1969	16,1	1,0/1950 (Constanța Coastă)	134,5/2012	42,3	60,1/2012
Craiova	35,3/1950	16,9	-2,0/1938	221,0/1894	67,2	60,0/1990
Iași	36,4/1950	16,5	-3,0/1935	205,9/1991	59,8	68,2/1991
Satu Mare	35,0/1889	15,9	-4,9/2007	127,1/1970	64,2	65,2/1937
Semenic	23,7/1969	8,1	-6,4/1978	304,3/1966	133,3	77,5/1973
Tg. Mureș	34,4/1950	15,4	-3,7/2007	187,2/1970	73,1	51,1/1970
Timișoara	35,1/2008	16,8	-5,0/1935	166,2/1970	62,3	79,5/2014
Vf. Omu	16,6/1986	0,8	-16,0/1940	367,6/1941	107,1	71,2/1966
Vlădeasa 1800	21,2/1968	5,0	-9,6/1978	209,3/1984	116,3	48,0/1962



MINISTERUL MEDIULUI

ADMINISTRAȚIA NAȚIONALĂ DE METEOROLOGIE



METEO



ROMANIA



Tabelul 3 Topul anilor cu cele mai calde luni mai din România, din perioada 1961-2018

Nr.crt.	Anul	Temperatura medie lunară (°C)	Abaterea față de media intervalului de referință 1981 - 2010 (°C)
1	2003	18,4	3,6
2	2018	17,3	2,5
3	1996	16,8	2,0
4	1968, 2007	16,7	1,9
5	2002, 2013	16,6	1,8
6	1969	16,4	1,6
7	1985	16,1	1,3
8	1986, 2000	16,0	1,2
9	1983	15,9	1,1
10	2015	15,7	0,9

Tabelul 4 Topul anilor cu cele mai reci luni mai din România, din perioada 1961-2018

Nr.crt.	Anul	Temperatura medie lunară (°C)	Abaterea față de media intervalului de referință 1981 - 2010 (°C)
1	1991	11,5	-3,3
2	1980	12,0	-2,8
3	1978	12,2	-2,6
4	1961	12,3	-2,5
5	1970	12,5	-2,3
6	1964	12,6	-2,2
7	1974	12,7	-2,1
8	1987	12,8	-2,0
9	1965	13,0	-1,8
10	1981, 2004	13,3	-1,5



MINISTERUL MEDIULUI

ADMINISTRAȚIA NAȚIONALĂ DE METEOROLOGIE



METEO



ROMANIA



Tabelul 5 Topul anilor cu cele mai ploioase luni mai din România, din perioada 1961-2018

Nr.crt.	Anul	Cantitatea lunară de precipitații (l/m ²)	Abaterea față de media intervalului de referință 1981 - 2010 (%)
1	1970	135,8	105
2	1991	129,8	96
3	2012	128,6	94
4	1971	118,3	79
5	2014	115,7	75
6	1980	112,1	69
7	1978	110,3	67
8	2010	106,1	60
9	1961	105,2	59
10	1975	103,2	56

Tabelul 6 Topul anilor cu cele mai secetoase luni mai din România, din perioada 1961-2018

Nr.crt.	Anul	Cantitatea lunară de precipitații (l/m ²)	Abaterea față de media intervalului de referință 1981 - 2010 (%)
1	1986	31,5	-52
2	2000	32,5	-51
3	1982	32,9	-50
4	1992	39,4	-40
5	1969	39,5	-40
6	1962	41,8	-37
7	2002	43,4	-34
8	2003	44,1	-33
9	2001	46,1	-30
10	1976	49,4	-25

Întocmit:

Mădălina Moise, Dr. Alexandru Dumitrescu, Vlad Alexandru Amihăesei, Traian Breza (Secția de Climatologie)